

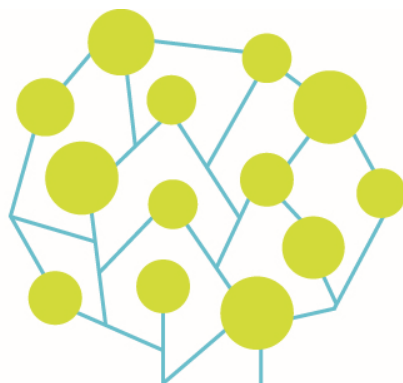
# CONCOURS

BROCHURE D'INFORMATION

Filière animation

Catégorie C

Adjoint territorial d'animation principal  
de 2<sup>ème</sup> classe



## REFERENCES

- Décret n°2006-1693 du 22 décembre 2006 portant statut particulier du cadre d'emplois des adjoints territoriaux d'animation
- Décret n°2007-111 du 29 janvier 2007 fixant les modalités d'organisation des concours pour le recrutement des adjoints territoriaux d'animation principal de 2<sup>ème</sup> classe
- Décret n°2016-1372 du 12 octobre 2016 modifiant, pour la fonction publique territoriale, certaines dispositions générales relatives aux fonctionnaires de catégorie C et divers statuts particuliers de cadres d'emplois de fonctionnaires de catégorie C et B
- Arrêté du 21 juin 2007 fixant le programme des épreuves du concours interne pour le recrutement des adjoints territoriaux d'animation principaux de 2<sup>ème</sup> classe.

## MISSIONS

Les adjoints territoriaux d'animation interviennent dans le secteur périscolaire et dans les domaines de l'animation des quartiers, de la médiation sociale, du développement rural, de la politique du développement social urbain et de l'organisation d'activités de loisirs. Ils peuvent intervenir au sein de structures d'accueil ou d'hébergement.

Les adjoints territoriaux d'animation principaux de 2<sup>e</sup> classe mettent en œuvre, éventuellement sous la responsabilité d'un animateur territorial, des activités nécessitant une compétence reconnue.

Dans le domaine de la médiation sociale, les adjoints territoriaux d'animation peuvent participer, sous la responsabilité d'un animateur territorial ou d'un agent de catégorie A et en collaboration avec les agents des services intervenant dans ce domaine, aux actions de prévention des conflits ou de rétablissement du dialogue entre les personnes et les institutions dans les espaces publics ou ouverts au public.

## CONDITIONS GÉNÉRALES POUR AVOIR LA QUALITE DE FONCTIONNAIRE

Ces conditions sont au nombre de 5 :

1. posséder la nationalité française ou celle de l'un des autres États membres de l'Union européenne ou d'un autre État partie à l'accord sur l'Espace économique européen,
2. jouir de ses droits civiques dans l'État dont on est ressortissant,
3. ne pas avoir subi une condamnation incompatible avec l'exercice des fonctions,
4. être en position régulière au regard des obligations de service national de l'État dont on est ressortissant,
5. remplir les conditions d'aptitude physique exigées pour l'exercice des fonctions.

## CONDITIONS D'ACCES AU CONCOURS

### Concours externe

Ouvert aux candidats titulaires :

- d'un titre ou diplôme professionnel, délivré au nom de l'Etat et inscrit au répertoire national des certifications professionnelles, classé au moins au niveau V, délivré dans les domaines correspondant aux missions confiées aux membres du cadre d'emplois, telles que définies à l'article 3 du décret 2006-1693 ;
- ou d'une qualification reconnue comme équivalente dans les conditions fixées par le décret n°2007-196 du 13 février 2007 relatif aux équivalences de diplômes requises pour se présenter aux concours d'accès aux corps et cadres d'emplois de la fonction publique ou d'une qualification reconnue comme équivalente.

## Demande d'équivalence de diplôme

Si vous justifiez **d'un titre ou diplôme obtenu en France ou délivré dans un État autre que la France**, d'un niveau similaire ou différent de celui requis, et, le cas échéant, si vous avez une expérience professionnelle en complément ou en l'absence de tout diplôme, vous pouvez demander une équivalence de diplôme ou d'expérience (procédures R.E.D. et R.E.P.).

**Pour cela, vous devez sans attendre la période d'inscription vous adresser au :**

Centre National de la Fonction Publique Territoriale  
Secrétariat de la Commission nationale d'équivalence de diplôme  
80 rue de Reuilly  
CS 41232  
75578 Paris Cedex 12  
www.cnfpt.fr

## Autres informations sur le dispositif dérogatoire relatif aux équivalences de diplômes précitées :

### Décisions de la commission

- Les décisions sont communiquées directement aux candidats.
- La décision favorable de la commission reste valable pour toute demande d'inscription lors d'un concours ultérieur pour lequel la même condition de qualification est requise (si aucune modification législative ou réglementaire n'a remis en cause l'équivalence accordée).
- Une décision défavorable empêche le candidat pendant 1 an (à compter de la notification de la décision défavorable) de représenter une demande d'équivalence pour le même concours ou tout autre concours pour lequel la même condition de qualification est requise.

### Important

- Effectuer une demande d'équivalence de diplôme ne dispense en aucun cas des démarches d'inscription à un concours.
- Les demandes d'équivalence adressées auprès à la commission peuvent être effectuées tout au long de l'année (délai moyen pour le traitement d'un dossier : 3 à 4 mois).

**Attention :** la décision favorable de la commission doit être produite par le candidat au plus tard le jour de la première épreuve. Dans l'hypothèse où le candidat serait dans l'impossibilité de la fournir dans les délais, son inscription ne pourrait être validée et celui-ci ne pourrait être admis à concourir qu'à une session suivante du concours.

### Dispenses des conditions de diplôme

- les mères et pères d'au moins trois enfants qu'ils élèvent ou ont élevés effectivement,
- les sportifs de haut niveau figurant sur la liste publiée l'année du concours par le Ministre chargé des Sports.

## Concours interne

Ouvert aux fonctionnaires et agents non titulaires de la fonction publique de l'Etat, de la fonction publique territoriale et de la fonction publique hospitalière, ainsi qu'aux agents en fonction dans une organisation internationale. Les candidats doivent justifier, au 1<sup>er</sup> janvier de l'année du concours, d'une année au moins de services publics effectifs.

## Troisième Concours

Ouvert aux candidats justifiant de l'exercice, pendant une durée de 4 ans au moins :

- d'une ou de plusieurs activités professionnelles, quelle qu'en soit la nature,
- d'un ou de plusieurs mandats de membre d'une assemblée élue d'une collectivité territoriale,
- ou d'une ou de plusieurs activités en qualité de responsable, y compris bénévole, d'une association.

La durée de ces activités ou mandats ne peut être prise en compte que si les intéressés n'avaient pas, lorsqu'ils les exerçaient, la qualité de fonctionnaire, de magistrat, de militaire ou d'agent public.

Toutefois, cette règle ne fait pas obstacle à ce que les activités syndicales des candidats soumis à l'article 23 bis de la loi n° 83-634 du 13 juillet 1983 portant droits et obligations des fonctionnaires soient prises en compte pour l'accès à ces concours.

La durée du contrat d'apprentissage et celle du contrat de professionnalisation sont décomptées dans le calcul de la durée d'activité professionnelle exigée pour se présenter au troisième concours.

## NATURE DES EPREUVES

CONCOURS EXTERNE	CONCOURS INTERNE	TROISIEME CONCOURS
<b>EPREUVES D'ADMISSIBILITE</b>		
Questionnaire à choix multiples portant sur des notions élémentaires relatives à l'organisation et au fonctionnement des collectivités locales ainsi qu'à la compréhension de consignes élémentaires d'hygiène et de sécurité, dans le cadre de l'exercice des missions incombant aux membres de ce cadre d'emplois. (durée : quarante-cinq minutes ; coefficient 1)	1° Questionnaire à choix multiples portant sur des questions relatives notamment à l'accueil, la compréhension du public, la protection et les droits de l'enfant. (durée : quarante-cinq minutes ; coefficient 3)  2° Rédaction d'une note à partir d'un texte ou d'un article de presse relatif à l'animation. (durée : deux heures ; coefficient 2)	1° Série de questions portant sur l'organisation et le fonctionnement des collectivités territoriales. (durée : quarante-cinq minutes ; coefficient 2) ;  2° Série de questions portant sur la résolution d'un cas pratique relatif à une situation à laquelle un adjoint territorial d'animation de 1 <sup>ère</sup> classe peut être confronté. (durée : une heure trente minutes ; coefficient 3)
<b>EPREUVES D'ADMISSION</b>		
Entretien permettant d'apprécier la motivation du candidat et son aptitude à exercer les missions incombant aux membres du cadre d'emplois concerné. (durée : quinze minutes ; coefficient 2)	Entretien après une préparation de vingt minutes à partir, au choix du candidat au moment de l'épreuve, soit d'une question, soit d'un texte, soit d'un document graphique ou visuel choisis de manière à permettre d'apprécier l'expérience professionnelle du candidat, ses motivations et son aptitude à exercer sa profession dans le cadre des missions dévolues aux membres de ce cadre d'emplois. (durée : vingt minutes ; coefficient 4)	Entretien ayant pour point de départ un exposé du candidat sur son expérience, destiné à apprécier les qualités d'analyse et de réflexion du candidat ainsi que sa motivation à exercer les missions dévolues aux membres du cadre d'emplois. (durée : vingt minutes, dont cinq minutes au plus d'exposé ; coefficient 4)

Toute note inférieure à 5 sur 20 à l'une des épreuves obligatoires d'admissibilité ou d'admission entraîne l'élimination du candidat.

Il est attribué à chaque épreuve une note de 0 à 20. Chaque note est multipliée par le coefficient correspondant.

Les épreuves écrites sont anonymes et font l'objet d'une double correction.

Tout candidat qui ne participe pas à une des épreuves obligatoires est éliminé.

Peuvent seuls être autorisés à se présenter à l'épreuve d'admission les candidats déclarés admissibles par le jury.

Un candidat ne peut être déclaré admis si la moyenne de ses notes est inférieure à 10 sur 20 après application des coefficients correspondants.

**Ariège  
CDG 09**

4 Avenue Raoul Lafayette  
09000 FOIX  
05 34 09 32 40  
[www.cdg09.fr](http://www.cdg09.fr)

**Aude  
CDG 11**

Maison des Collectivités  
85 Avenue Claude Bernard  
CS 60050  
11890 CARCASSONNE CEDEX  
04 68 77 79 79  
[www.cdg11.fr](http://www.cdg11.fr)

**Aveyron  
CDG 12**

Immeuble « Le Sériat »  
10 Faubourg Lo Barry,  
Saint Cyrice Etoile  
12000 RODEZ  
05 65 73 61 60

**Gard  
CDG 30**

183 Chemin du Mas Coquillard  
30900 NIMES  
04 66 38 86 98 ou  
04 66 38 86 85  
[www.cdg30.fr](http://www.cdg30.fr)

**Haute-Garonne  
CDG 31**

590 Rue Buissonnière  
CS 37666  
31676 LABEGE CEDEX  
05.81.91.93.00  
[www.cdg31.fr](http://www.cdg31.fr)

**Gers  
CDG 32**

4 Place du Maréchal Lannes  
BP 80002  
32001 AUCH CEDEX  
05 62 60 15 00  
[www.cdg32.fr](http://www.cdg32.fr)

**Hérault  
CDG 34**

Parc d'activités d'Alco  
254 rue Michel Teule  
34184 MONTPELLIER CEDEX 4  
04 67 04 38 81  
[www.cdg34.fr](http://www.cdg34.fr)

**Lot  
CDG 46**

12 Avenue Charles Pillat  
46090 PRADINES  
05 65 23 00 95  
[www.cdg46.fr](http://www.cdg46.fr)

**Lozère  
CDG 48**

11 boulevard des Capucins  
48000 MENDE  
04 66 65 30 03  
[www.cdg48.fr](http://www.cdg48.fr)

**Hautes-Pyrénées  
CDG 65**

13 rue Emile Zola  
65600 SEMEAC  
05 62 38 92 50  
[www.cdg65.fr](http://www.cdg65.fr)

**Pyrénées-Orientales  
CDG 66**

6 rue de l'Ange  
66901 PERPIGNAN CEDEX  
04 68 34 88 66  
[www.cdg66.fr](http://www.cdg66.fr)

**Tarn  
CDG 81**

188 rue de Jarlard  
81000 ALBI  
05 63 60 16 50  
[www.cdg81.fr](http://www.cdg81.fr)

**Tarn-et-Garonne  
CDG 82**

23 Bd Vincent Auriol  
82000 MONTAUBAN  
05 63 21 62 00  
[www.cdg82.fr](http://www.cdg82.fr)



## COORDINATION RÉGIONALE DES CENTRES DE GESTION DE LA FONCTION PUBLIQUE TERRITORIALE D'OCCITANIE

