

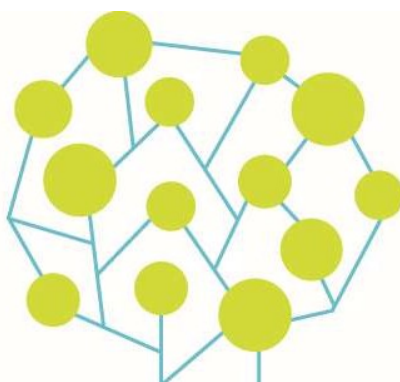
# EXAMEN PROFESSIONNEL

BROCHURE D'INFORMATION

Filière sociale

Catégorie A

Educateur territorial de jeunes enfants  
de classe exceptionnelle



COORDINATION CDG OCCITANIE

## REFERENCES

- Décret n°2017-902 du 9 mai 2017 portant statut particulier du cadre d'emplois des éducateurs territoriaux de jeunes enfants
- Décret n°2020-300 du 23 mars 2020 fixant les règles d'organisation générale et les épreuves de l'examen professionnel d'accès au grade d'éducateur de jeunes enfants de classe exceptionnelle
- Décret n°2006-1695 du 22 décembre 2006 fixant les dispositions statutaires communes applicables aux cadres d'emplois des fonctionnaires de la catégorie A de la fonction publique territoriale

## MISSIONS

Les éducateurs territoriaux de jeunes enfants constituent un cadre d'emplois social de catégorie A. Les éducateurs de jeunes enfants sont des fonctionnaires qualifiés chargés de mener des actions qui contribuent à l'éveil et au développement global des enfants d'âge préscolaire.

Les éducateurs de jeunes enfants ont pour mission, en liaison avec les autres personnels éducatifs et sociaux ainsi que les travailleurs sociaux, avec l'équipe soignante et avec les familles, et dans le respect de la personne et de ses droits, de favoriser le développement et l'épanouissement des enfants âgés de six ans au plus qui se trouvent hors de leur famille ou qui sont confiés à un établissement ou à un service de protection de l'enfance. Ils concourent à leur socialisation, en vue notamment de les préparer à la vie scolaire et au retour dans leur famille.

Les éducateurs de jeunes enfants peuvent coordonner des équipes et contribuent à la conception et à la mise en œuvre de projets au sein de la structure qui les emploie. Ils contribuent à la conception et à la mise en œuvre d'actions de partenariat avec des intervenants et des structures en lien avec leur champ d'exercice. Ils peuvent également exercer des fonctions de direction au sein d'un établissement ou service d'accueil des enfants de moins de six ans dans les conditions fixées par les articles R. 2324-33 et suivants du code de la santé publique.

## CONDITIONS D'ACCES A L'EXAMEN

Ouvert aux fonctionnaires justifiant, au plus tard le 31 décembre de l'année au titre de laquelle le tableau d'avancement est établi, des conditions suivantes : avoir accompli au moins trois ans de services effectifs dans un corps, cadre d'emplois ou emploi de catégorie A ou de même niveau et compter au moins un an d'ancienneté dans le 3<sup>ème</sup> échelon du grade d'éducateur de jeunes enfants.

### EPREUVE D'ADMISSIBILITE

Un examen du dossier de chaque candidat.

Cet examen doit permettre d'apprécier le parcours professionnel du candidat et son aptitude à accéder au grade d'éducateur de jeunes enfants de classe exceptionnelle (coefficient 1).

Le dossier constitué par le candidat comprend :

- une présentation de sa formation initiale, de sa formation statutaire, de sa formation professionnelle tout au long de la vie et de son niveau de qualification ;
- une présentation de son parcours professionnel ;
- une présentation des acquis de son expérience professionnelle et de ses motivations pour la conception et la mise en œuvre de politiques liées à l'enfance, de dispositifs d'accueil, d'intervention et d'actions de partenariat ou, le cas échéant, l'exercice de fonctions de direction au sein d'un établissement, d'un service d'accueil des enfants de moins de six ans ou la coordination d'équipes ;
- une description d'une réalisation professionnelle de son choix.

### EPREUVE D'ADMISSION

Un entretien avec le jury destiné à apprécier les motivations du candidat, son expérience professionnelle ainsi que son aptitude à exercer les missions et les responsabilités dévolues aux éducateurs de jeunes enfants de classe exceptionnelle.

Cet entretien commence par un exposé du candidat de dix minutes au plus qui doit permettre au jury d'apprécier les acquis de l'expérience professionnelle du candidat.

Il se poursuit par un échange avec le jury de vingt-cinq minutes au moins qui doit permettre au jury d'apprécier :

- son expertise technique ;
- sa motivation et ses aptitudes pour la conception et la mise en œuvre de politiques liées à l'enfance, de dispositifs d'accueil, d'intervention et d'actions de partenariat ou, le cas échéant, l'exercice de fonctions de direction au sein d'un établissement, d'un service d'accueil des enfants de moins de six ans ou la coordination d'équipes ;
- sa connaissance des collectivités territoriales, de leurs établissements et de leur action en matière sociale, médico-sociale et socio-éducative.

(Durée : trente-cinq minutes dont dix minutes au plus d'exposé et vingt-cinq minutes au moins d'échange ; coefficient 2).

Il est attribué à l'épreuve une note de 0 à 20.

Toute note inférieure à 5 sur 20 à l'une des épreuves d'admissibilité ou d'admission entraîne l'élimination du candidat.

**Ariège  
CDG 09**

10 rue Germain Authié  
09000 FOIX  
05 34 09 32 40  
[www.cdg09.fr](http://www.cdg09.fr)

**Aude  
CDG 11**

Maison des Collectivités  
85 Avenue Claude Bernard  
CS 60050  
11890 CARCASSONNE CEDEX  
04 68 77 79 79  
[www.cdg11.fr](http://www.cdg11.fr)

**Aveyron  
CDG 12**

Immeuble « Le Sérial »  
10 Faubourg Lo Barry  
Saint Cyrice Etoile  
12000 RODEZ  
05 65 73 61 60

**Gard  
CDG 30**

183 Chemin du Mas Coquillard  
30900 NIMES  
04 66 38 86 98 ou  
04 66 38 86 85  
[www.cdg30.fr](http://www.cdg30.fr)

**Haute-Garonne  
CDG 31**

590 Rue Buissonnière  
CS 37666  
31676 LABEGE CEDEX  
05 81 91 93 00  
[www.cdg31.fr](http://www.cdg31.fr)

**Gers  
CDG 32**

4 Place du Maréchal Lannes  
BP 80002  
32001 AUCH CEDEX  
05 62 60 15 00  
[www.cdg32.fr](http://www.cdg32.fr)

**Hérault  
CDG 34**

Parc d'activités d'Alco  
254 rue Michel Teule  
34184 MONTPELLIER CEDEX 4  
04 67 04 38 81  
[www.cdg34.fr](http://www.cdg34.fr)

**Lot  
CDG 46**

12 Avenue Charles Pillat  
46090 PRADINES  
05 65 23 00 95  
[www.cdg46.fr](http://www.cdg46.fr)

**Lozère  
CDG 48**

11 boulevard des Capucins  
48000 MENDE  
04 66 65 30 03  
[www.cdg48.fr](http://www.cdg48.fr)

**Hautes-Pyrénées  
CDG 65**

13 rue Emile Zola  
65600 SEMEAC  
05 62 38 92 50  
[www.cdg65.fr](http://www.cdg65.fr)

**Pyrénées-Orientales  
CDG 66**

Centre del Mon - BP 901  
35 boulevard Saint-Assiscle  
66020 PERPIGNAN CEDEX  
04 68 34 88 66  
[www.cdg66.fr](http://www.cdg66.fr)

**Tarn  
CDG 81**

188 rue de Jarlard  
81000 ALBI  
05 63 60 16 50  
[www.cdg81.fr](http://www.cdg81.fr)

**Tarn-et-Garonne  
CDG 82**

23 Bd Vincent Auriol  
82000 MONTAUBAN  
05 63 21 62 00  
[www.cdg82.fr](http://www.cdg82.fr)



## COORDINATION RÉGIONALE DES CENTRES DE GESTION DE LA FONCTION PUBLIQUE TERRITORIALE D'OCCITANIE

